

MONTÁŽNÍ MANUÁL

CHLADÍRENSKÉ A MRAZÍRENSKÉ OTOČNÉ DVEŘE

Typ: 500 TN, 500 TN-2B, 604 LWT

OBSAH :

Úvod, legislativa vztahující se k výrobkům(dveřím)

1. Schématický nákres výrobku
2. Příprava stavebního otvoru
3. Montáž zárubně
4. Seřízení dveří
5. Předání dveří, školení uživatele

Vážení zákazníci,

Vámi zakoupené výrobky u firmy **FRIGOMONT a.s., IČO: 26032732** jsou ve shodě s ustanoveními **NARÍZENÍ EU č. 305/2011**, pokud budou instalovány a užívány v souladu s tímto návodem na montáž.

Dveře jsou ve shodě s Přílohou ZA ČSN EN 14351-1:2006+A1:2010 – Okna a dveře – Norma výrobku, funkční vlastnosti – Část 1 : Okna a vnější dveře bez vlastností požární odolnosti a/nebo kouřotěsnosti. Tato norma je českou verzí evropské normy EN 14351-1:2006+A1:2010.

Montáž dveří a ostatních výrobků společnosti FRIGOMONT a.s. mohou provádět pouze proškolené odborné montážní firmy výrobcem.

Před zahájením montáže dveří si pečlivě přečtěte tento montážní manuál a zkontrolujte zda není výrobek poškozen(např.při dopravě).

Dodržováním všech zásad zde uvedených můžete předejít budoucím problémům s funkcí, bezpečností, záručním a pozáručním servisem těchto výrobků.

Upozornění: společnost FRIGOMONT a.s. neodpovídá za neodbornou a chybnou montáž dveří a ostatních výrobků a za následné problémy plynoucí z nedodržení podmínek v návodu na montáž, technickém listu výrobku a provozních podmínek!

Pro správnou funkci a vzhled dveří a ostatních výrobků je při montáži nutno dodržovat následující podmínky:

- ✓ pracujte opatrně a pečlivě, předcházejte znečištění a poškození výrobků, jejich součástí a povrchové úpravy i s ohledem na návazné stavební práce
- ✓ manipulaci provádějte dostatečným počtem pracovníků
- ✓ během montáže musí být výrobky zajištěny proti pádu na fyzické osoby a proti zničení
- ✓ během montáže ponechte na výrobcích a jejich částech ochrannou fólii, tuto odstraňte až po dokončení montáže
- ✓ namontované výrobky pečlivě seřídte (chod musí být plynulý a hladký)
- ✓ odstraňte ocelové piliny a třísky vzniklé od vrtání, řezání a broušení a to okamžitě, nejlépe tlakem vzduchu
- ✓ odstraňte špínu pokud možno ještě před uschnutím, toto se týká zejména montážních pěn a tmelů
- ✓ stavební otvor musí být připraven dle technických listů jednotlivých typů výrobků.

Montáž dveří je možno konzultovat u dodavatele společnosti FRIGOMONT a.s., informace na čísle tel.: +420 384 420 415, fax: +420 384 420 042, e-mail: dvere@frigomont.cz

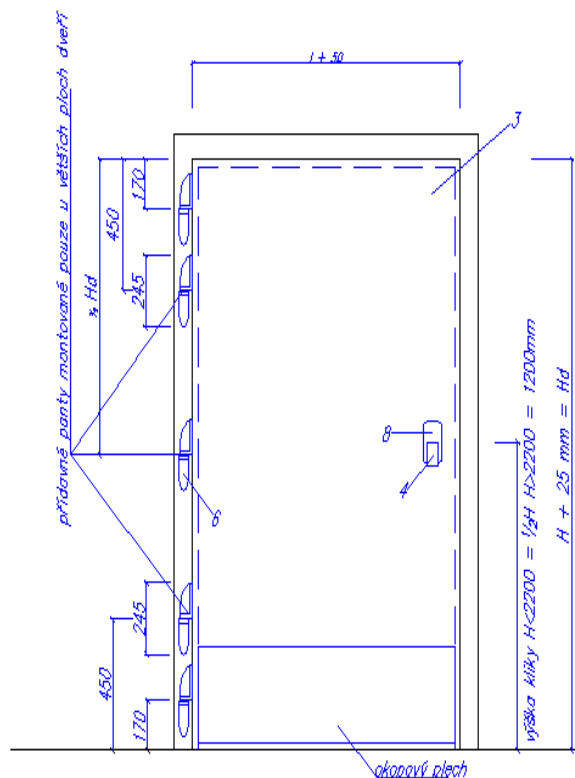
Děkujeme za Vaši důvěru ve výrobky společnosti FRIGOMONT a.s.

V Borku dne 1. prosince 2013

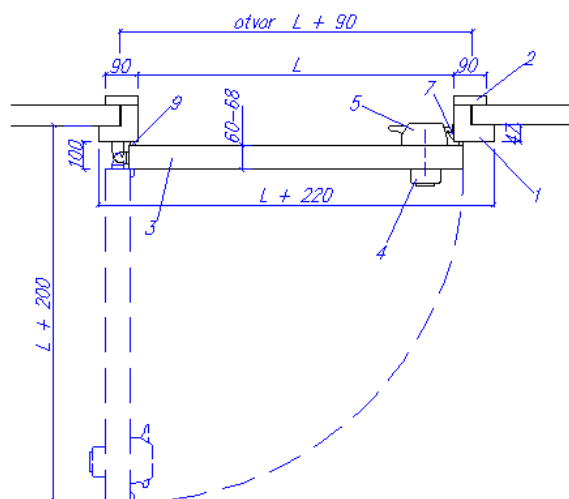
Petr Piša
Prokurista

TEL.:	00420/384/ 420 415	IČO: 260 32 732	Bankovní spojení:	GE Money Bank, a.s.
FAX:	00420/384/ 420 042	DIČ: CZ26032732	Číslo účtu:	155333416/0600
E-mail:	frigomont@frigomont.cz	Adresa:	Letecká 1, č.p. 2685, 628 00 Brno - Lišeň	
Web:	http://www.frigomont.cz	Zapsána dne 1.1.2006 u Krajského soudu v Českých Budějovicích, oddíl B, vložka 1476		

Vyhrazeno právo změny.

1. Schématický náčrt výrobku:

- 1 zárubeň – přední obložka
- 2 zárubeň – zadní obložka
- 3 křídlo dveří
- 4 vnější klika
- 5 vnitřní klika
- 6 pant
- 7 západka
- 8 vložka zámku
- 9 chladirenské těsnění boční a spodní



TEL.: 00420/384/ 420 415
 FAX: 00420/384/ 420 042
 E-mail: frigomont@frigomont.cz
 Web: http://www.frigomont.cz

IČO: 260 32 732
 DIČ: CZ26032732
 Adresa:
 Zapsána dne 1.1.2006 u Krajského soudu v

Bankovní spojení: GE Money Bank, a.s.
 Číslo účtu: 155333416/0600
 Letecká 1, č.p. 2685, 628 00 Brno - Lišeň
 Českých Budějovicích, oddíl B, vložka 1476

2) Příprava stavebního otvoru

Montážní návod je dostupný na www.frigomont.cz

- Upozornění:** 1/ stavební otvor ve vertikální rovině musí být rovný a perfektně kolmý k podlaze!
2/ příprava stavebního otvoru pro montáž dveří není obsažena v ceně dveří ani montáže!
3/ požadavek na rovinnost podlahy v místě pohybu dveřního křídla je ± 1 mm /1 m!
4/ pro montáž zárubně dveří je nutné ponechat volný prostor 150 mm na každou stranu od stavebního otvoru – z obou stran!

Stavební otvor pro zárubeň Z1:

šířka stavebního otvoru = světlá šířka dveří +120 mm

výška stavebního otvoru = světlá výška dveří +60 mm

Stavební otvor pro přední obložku Z0:

šířka stavebního otvoru = světlá šířka dveří

výška stavebního otvoru = světlá výška dveří.

3) Montáž zárubně

a) montáž do PUR panelu (viz. obrázek č.1)

(typ Z2 – chladírenská zárubeň, Z3 – mrazírenská zárubeň)

- po rozbalení výrobku demontujeme dřevěnou rozpěru ze spodní části zárubně
- demontujeme zadní plastovou obložku zárubně
- **ze zárubně odstraníme ochrannou krycí folii!**
- z vnitřní strany po celém obvodu zárubně nanese silikonový tmel, který tvoří parotěsnou zábranu (viz. obrázek č.1)
- zárubeň osadíme do připraveného stavebního otvoru
- u zárubně bezprahové ve spodní části zárubně rozepřeme, pomocí vodováhy provedeme její vyrovnání (viz. obrázek č.3)
- prostor mezi zárubní a PUR panelem tvořícím stavební otvor vyplníme po celém obvodu polyuretanovou pěnou
- provedeme montáž plastové zadní obložky, ve spodní části zárubně provedeme zajištění přiloženými vruty přes PUR panel do přední obložky
- otvory zaslepíme přiloženými plastovými zátkami
- přední obložku dveří po celém obvodu zasilikonujeme tmelem
- zárubeň ve spodní části ve styku s podlahou zasilikonujeme tmelem

b) montáž do zdi (viz. obrázek č. 2)

(typ Z0 – přední obložka)

- po rozbalení výrobku demontujeme dřevěnou rozpěrku ze spodní části zárubně
- z vnitřní strany po celém obvodu zárubně nanese silikonový tmel, který tvoří parotěsnou zábranu (viz. obrázek č.1)
- zárubeň připevníme přiloženými hmoždinkami a vruty na zeď (připravený stavební otvor)
- u zárubně bezprahové ve spodní části zárubně rozepřeme, pomocí vodováhy provedeme její vyrovnání (viz. obr. č.3)
- prostor mezi zárubní a stavebním otvorem vyplníme po celém obvodu silikonovým tmelem
- otvory zaslepíme přiloženými plastovými zátkami
- přední obložku dveří po celém obvodu zasilikonujeme tmelem
- zárubeň ve spodní části ve styku s podlahou zasilikonujeme tmelem

Upozornění:

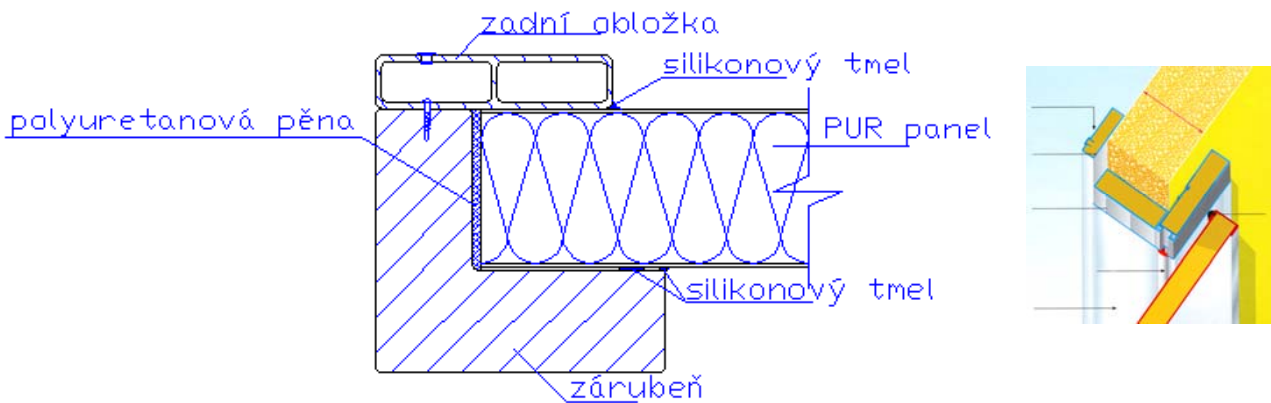
seřízení dveří na těsnost můžeme začít až po vytvrdnutí polyuretanové pěny, tj. minimálně po 60 minutách (v závislosti na použitém typu polyuretanové pěny a prostorové teplotě).

TEL.: 00420/384/ 420 415
FAX: 00420/384/ 420 042
E-mail: frigomont@frigomont.cz
Web: <http://www.frigomont.cz>

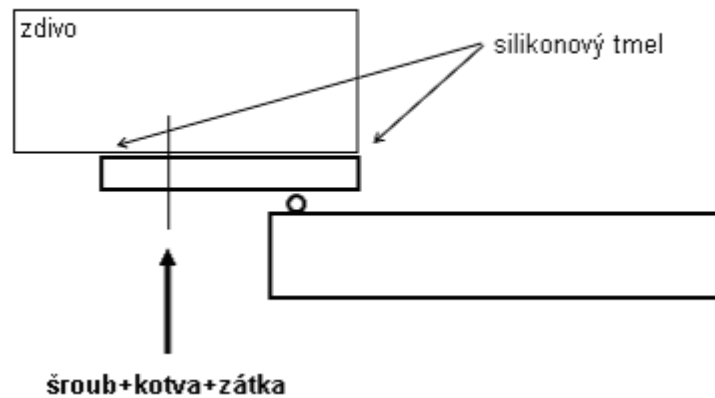
IČO: 260 32 732
DIČ: CZ26032732
Adresa:
Zapsána dne 1.1.2006 u Krajského soudu v

Bankovní spojení: GE Money Bank, a.s.
Číslo účtu: 155333416/0600
Letecká 1, č.p. 2685, 628 00 Brno - Lišeň
Českých Budějovicích, oddíl B, vložka 1476

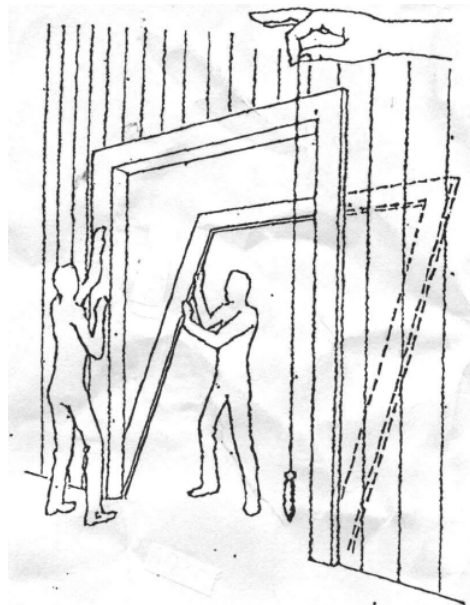
obrázek č. 1



obrázek č. 2



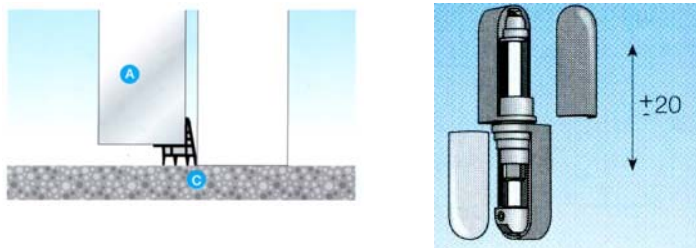
obrázek č. 3



4) Seřízení dveří

a) seřízení křídla dveří na těsnost ve styku s podlahou (po vytvrnutí polyuretanové pěny)

- při zavření dveří nesmí vzniknout mezera mezi spodním těsněním křídla a podlahou
- seřízení se provádí při zavřených křídlech na pantech a lze jej provést jak nahoru tak i dolů
- nejprve seřídíme vrchní pant, mezi náběžnými hranami pantu nesmí zůstat mezera
- seřídíme zbylé panty – **všechny panty musí být seřizeny stejně!**



b) platí pro dvoukřídle dveře - montáž aretace dveřního křídla:

- dveřní křídlo přitlačíme k zárubni tak, aby těsnilo, aretaci posuneme směrem k podlaze, opíšeme a vyvrtáme potřebný otvor
- přiloženými vruty provedeme montáž protiplechu aretace dveří na zárubeň

c) seřízení těsnosti křídla dveří na zárubeň - výrobek je z výrobního závodu seřízen,

v případě nerovnosti stavebního otvoru lze vzniklou netěsnost odstranit:

- u jednokřídlových dveří seřízením západky na zárubni, u velkých netěsností navíc seřízením uchycení pantů na křídle a zárubni
- u dvoukřídlových dveří výškovým seřízením západky kliky (viz.přiložený návod výrobce).

**Po seřízení dveří musí těsnit jak křídlo dveří k podlaze tak i křídlo po celém obvodu k zárubni.
Po otevření nesmí křídlo dveří po celé své dráze drhnout.**

Upozornění:

**po montáži a seřízení dveří je nutné ze všech částí výrobku odstranit ochranou krycí folii !
Při neodstranění folie může vlivem působení vlhkosti dojít k poškození povrchové úpravy výrobku a k neuznání záruky výrobcem.**

5. Předání dveří, školení uživatele

Po provedené montáži dveří proveďte zaškolení pověřeného zástupce uživatele výrobku a předejte mu dokumentaci dveří výrobce FRIGOMONT a.s. – Prohlášení o vlastnostech, ostatní dokumenty (Technický list, Provozní podmínky dveří, Záruční list a reklamační řád), kde jsou mimo jiné uvedeny zásady bezpečnosti při užívání výrobku naleznete na www.frigomont.cz.

TEL.: 00420/384/ 420 415
FAX: 00420/384/ 420 042
E-mail: frigomont@frigomont.cz
Web: <http://www.frigomont.cz>

IČO: 260 32 732
DIČ: CZ26032732
Adresa:
Zapsána dne 1.1.2006 u Krajského soudu v

Bankovní spojení: GE Money Bank, a.s.
Číslo účtu: 155333416/0600
Letecká 1, č.p. 2685, 628 00 Brno - Lišeň
Českých Budějovicích, oddíl B, vložka 1476

TEL.: 00420/384/ 420 415
FAX: 00420/384/ 420 042
E-mail: frigomont@frigomont.cz
Web: <http://www.frigomont.cz>

IČO: 260 32 732
DIČ: CZ26032732
Adresa:
Zapsána dne 1.1.2006 u Krajského soudu v

Bankovní spojení: GE Money Bank, a.s.
Číslo účtu: 155333416/0600
Letecká 1, č.p. 2685, 628 00 Brno - Líšeň
Českých Budějovicích, oddíl B, vložka 1476

Vyhrazeno právo změny.